

# Helly Hansen Skagen Race 2008

## Seilingsbestemmelser



### 1. REGLER

- a) Regattaen vil være underlagt reglene slik de er definert i *Kappseilingsreglene*, med unntak av endringer gjort i disse seilingsbestemmelsene. Regattaen er betegnet som Kategori C, ref. regel 79. Alle båter skal føre sponsors flagg festet til styrbord vant 2 m over dekk og tilsendte/utleverte klistremerker på begge sider av baugen..
- b) For seilassen gjelder **Norges Seilforbunds "Sikkerhetsbestemmelser 2008-2009", Kategori 3** med
- tillegg av sikkerhetsbestemmelse: kategori 2, punkt 3.23,5 lensepumper (minst 2),
  - samt at VHF-antenne må være slik montert at man til enhver tid kan nå landbaserte stasjoner.
  - Shorthanded klassene må også tilfredstille Kategori 2 ,
    - punkt 4.26.5 c) stormseil og e) stormfokk,
    - et medlem av besetningen **skal ha** NSF godkjent sikkerhetskurs, og
    - lisens for bruk av VHF marine radio.
  - Det er ikke tillatt å seile singlehanded, seiler man to må man seile Shorthanded (LYS)

Skjema for Egenkontroll av Sikkerhetsbestemmelsene må fylles ut, signeres og leveres ved registrering i Åsgårdstrand før start. Kontroll av sikkerhetsutstyr vil bli foretatt på et antall båter før seilassen, innkalling skjer skriftlig eller pr. telefon. Det vil også bli foretatt stikkontroller før start og umiddelbart etter innkomst. Se for øvrig pkt. 23.

**Ansvarshavende om bord er ansvarlig for at NSF's "Sikkerhetsbestemmelser 2008-2009" inkludert ovennevnte tillegg og endringer, er oppfylt.**

- c) Lanternene skal være tent mellom solnedgang og soloppgang, og for øvrig når forholdene krever det. Lanternene skal være forskriftsmessige. I ovennevnte tidsrom erstattes reglene i Del 2 med rett-til-veien reglene i de internasjonale sjøveisreglene.

### 2. REGISTRERING

Båter som har rett til å delta påmeldes ved å fullføre registrering hos den organiserende myndighet. Betingelser for båtens rett til å delta er at:

- a) Skipper/rormann er medlem av seilforening tilsluttet Norges Seilforbund, eller for utenlandske deltagere tilsvarende myndighet.
- b) Båter som seiler på tidskorreksjon (LYS, LYS uten spinn-/gennaker, IMS, Shorthanded LYS) skal ha **gyldig LYS-målebrev/IMS-sertifikat**.
- c) **Fullstendig mannskapsliste** må signeres og leveres til regattakomiteén i Åsgårdstrand før start. Unnlattelse med å levere listen vil medføre utelukkelse fra seilassen (DNC).
- Båter som seiler **Shorthanded** kan kalle opp regattakomiteén i Åsgårdstrand på kanal 72. Komiteén vil sende en RIB ut til båten slik at registrering kan foretas ombord, hvis båten ikke går ut fra Åsgårdstrand eller skal inn til land før start.
- d) Hver deltagende båt skal være forsikret med **gyldig ansvarsforsikring**..

### 3. BESKJEDER TIL DELTAGERNE

Beskjeder til deltagerne vil bli slått opp senest en – 1 time før første start på den offisielle oppslagstavlen som er utenfor klubbhuset til Åsgårdstrand Seilforening. Beskjeder om protester levert etter seilassen vil bli slått opp på oppslagstavle utenfor Regattakontoret i Skagen.

### 4. ENDRINGER I SEILINGSBESTEMMELSENE

Eventuelle endringer i seilingsbestemmelsene vil bli slått opp før kl. 17:00 samme dag som regattaen starter. Signalflegg "L" vil da være heist på signalmast på klubbhuset. Slike endringer vil bli levert skriftlig til shorthanded båter som leverer mannskapslister på vannet. Se pkt.2(c).



## Helly Hansen Skagen Race 2008 Seilingsbestemmelser - Side 2 av 6



### 5. SIGNALER PÅ LAND VED START

Signaler på land vil bli gitt før start fra signalmast ved innseiling til midtre havn, Åsgårdstrand. Flagg AP med to skudd (ett når det fires) betyr "Kappseilasen er utsatt. Varselsignal vil bli gitt 1 minutt etter at AP fires".

### 6. TIDSPROGRAM FOR KAPPSEILASEN

Programmet for kappseilasen er som følger:

<i>Kappseilas</i>	<i>Dag og dato</i>	<i>Tid for varselsignal</i>
Helly Hansen Skagen Race 2008 – første start Shorthandedklasser	Onsdag 30. april	kl. 17:50
Helly Hansen Skagen Race 2008 – første start øvrige klasser	Onsdag 30. april	kl. 19:50

### 7. KLASSEFLAGG – KLASSEINDELING

Båtene skal føre signalflegg i akterstaget i overensstemmende med vedkommende klasses startflagg. Fordeling i de nedenfor angitte klasser og tilhørende klasseflagg vil bli gjort kjent på Bærum Seilforenings hjemmesider tidligst 25. april. Det tas forbehold om endringer i klasseinndelingen og regattakomiteén forbeholder seg retten til å slå sammen klasser.

#### a) **TUR**

Det er ønskelig at flest mulig båter skaffer seg målebrev. Båter uten gyldig målebrev seiler i turbåtklasser. Båtene vil få tildelt lystall etter Nordisk Lystabell og plasseres i en av turbåt-klassene i.h.t. dette. Båter som ikke finnes i tabellen vil få fastsatt et skjønnsmessig lystall av regattakomiteén. Arrangørens fastsettelse er endelig og ikke gjenstand for søknader om godtgjørelse, Dette endrer regel 60.1(b). Det seiles "scratch" innen hver klasse.

Alle båter påmeldt i turklasse må seile **uten** spinn-/genaker, og det er bare tillatt å seile med **ett** forseil (max 150%J) av gangen festet til forstaget.

#### b) **LYS**

Båter som seiler etter LYS-systemet vil bli fordelt i klasser etter dette systemet. tidskorleksjon vil bli beregnet etter tid-på-tid ut fra LYS-tall for hver enkelt båt.

#### c) **LYS uten spinn-/genaker (LUS)**

Tilsvarende som for LYS, men i denne klassen seiles det **uten** spinn-/genaker.

#### d) **IMS**

Båter som seiler etter IMS-systemet vil bli fordelt i klasser etter dette systemet. Korrigert seiltid vil være Alt. a) Performance line offshore.

#### e) **Shorthanded LYS**

Båter med en besetning på 2 seilere seiler som "Shorthanded LYS".

Båtene vil bli fordelt i klasser etter LYS-systemet. Tidskorleksjon vil bli beregnet etter tid-på-tid ut fra LYS-tall for hver enkelt båt.

### 8. STARTOMRÅDE

Samlingssted: Området utfor Åsgårdstrand Havn fra 1 time før klassens starttidspunkt. Komiteebåter fører Bærum Seilforenings vimpel.



## Helly Hansen Skagen Race 2008 Seilingsbestemmelser - Side 3 av 6



### 9. LØPET

Fra Åsgårdstrand til:

- Slagentangen flytestake SB
- Skålholmen fyr SB, (svensk sjøkart 934SW)
- Brofjordens Angöring SB, (svensk sjøkart 933SW, posisjon N 58°15,0'; Ø 11°13,5')
- østmerket N 57°43,867' / E 10°. 42,320' SB
  - OBS. Etter passering av Brofjordens Angöring er det er ikke tillatt å bevege seg vest for E 10°25,0'.
- til mål.

Løpet vil ikke bli avkortet. Dette endrer regel 32.

### 10. MERKER

Start- og målmerkene vil være utlagte bøyer, øvrige merker er faste og flytende ledmerker.

### 11. STARTEN

(a) Kappseilasene startes som angitt under. Dette endrer regel 26.

Signal	Flagg og lyd		Min. før startsignal
Varsel-	Klasseflagg	1 lydsignal	10 min
Klar-	P	1 lydsignal	5 min
Ett minutt	Klarsignal fjernes	1 langt lydsignal	1 min
Start-	Klasseflagg fjernes	1 lydsignal	0 min

- (b) Startrekkefølgen er angitt i deltakerlisten.
- (c) Startsignalet for en klasse er varselsignal for den neste klassen.
- (d) Startlinjen er mellom stang på moloen utenfor Åsgårdstrand Havn ved styrbord ende og utlagt merke ved babord ende, en rød, sylindrisk bøye merket med HH. Det vil bli lagt ut et indre begrensingsmerke, en rød kulebøye. Dette er ikke et startmerke. Båter skal ikke starte mellom begrensingsmerket og land.
- (e) Båter hvis varselsignal ikke er gitt, skal holde seg borte fra startområdet og fra alle båter hvis klarsignal er gitt. *NB: Husk Shorthandklassene som starter f.o.m. kl. 17.50.*
- (f) Ved brudd på Regel 29.1 benyttes rifle for å gi lydsignal.

### 12. KONTROLL AV PASSERINGER OG MÅLGANG

Det vil ikke bli benyttet merkebåter. At et angitt merke er skadet eller ikke er på plass gir ikke grunn for noen godtgjørelse. Dette endrer regel 60.1 (b).

Båtene skal selv **notere i egenerklæringen** klokkeslett for passering av merkene, og hvis mulig, seilnummeret på nærmeste båt foran og bak. Det **skal sendes inn SMS** med passeringstider, se særskilt veiledning.

Båtene **skal også gi melding over VHF** kanal 72 ved passering av:

- Skålholmen på Väderöerna
- Brofjordens Angöring

Meldingen skal inneholde båtens seilnummer, fabrikat/type og eventuelt båtnavn. *OBS. Den organiserende myndighet vil ikke kunne motta meldinger over VHF, med unntak av i umiddelbar nærhet av målområdet.*

### 13. ENDRING AV LØPET ETTER START

Løpet vil ikke bli endret.



#### 14. PRESSE

Sponsors fotograf/journalist(er) fra SEILmagasinet kan entre og forlate deltagende båter underveis. Evt. motorbruk i forbindelse med dette staffes ikke.

#### 15. MÅL

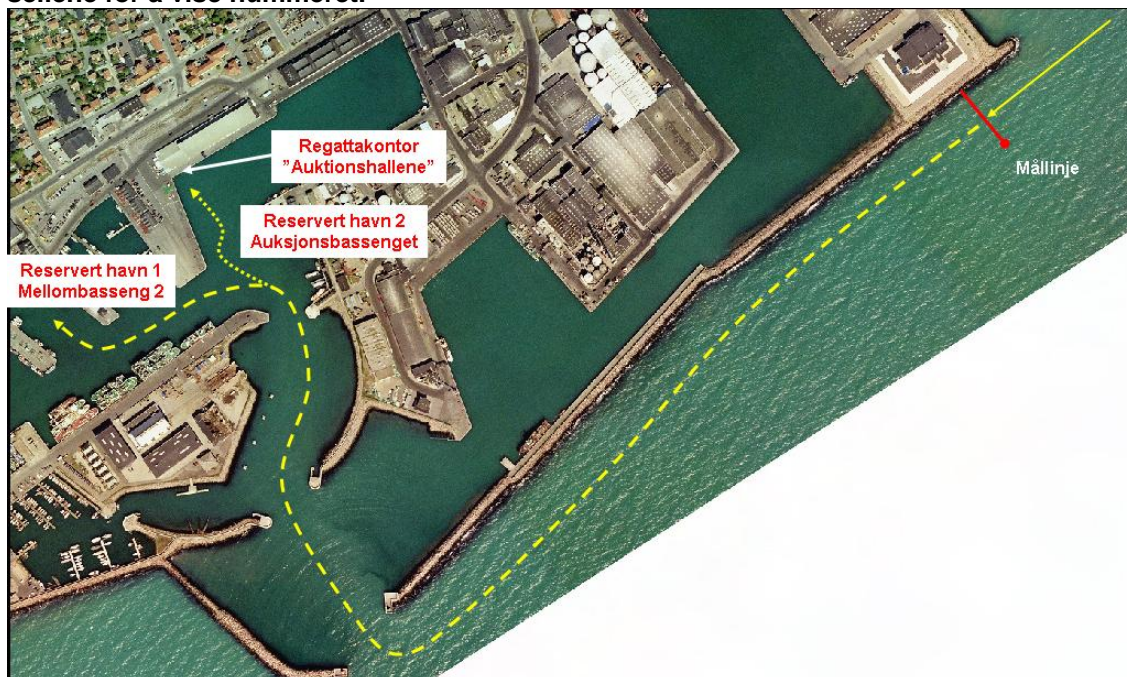
I minuttene før og etter målgang skal det **LYTTES PÅ VHF-KANAL 72** for eventuelle meldinger fra regattaledelsen.

Mållinjen:

Ca. 1.000 meter langs moloen nordøst for (før) innseiling til Skagen Havn rett ut fra Engelsviken Cannings fabrikk og kontorer

Linjen er mellom flaggstang foran kontoret (på land) med rødt HH flagg ved styrbord ende og utlagt rød bøye merket med HH ved babord ende. Bøyen vil bli forsøkt utstyrt med hvitt blinkende lys (lynblink). Se nedenstående figur.

Båter som går over mål i mørket skal **belyse seilnummeret** og om nødvendig justere seilet / seilene for å vise nummeret.



- Det pålegges å etterfølge anvist plass i Skagen havn. Båter som ikke har sponsors flagg på styrbord side kan bli avvist i havnen.
- Primært skal Mellombasseng 2 benyttes. Når dette er fullt går man til Auksjonsbassenget. Båter som skal returnere torsdag eller fredag må gå til Auksjonsbassenget.



## Helly Hansen Skagen Race 2008 Seilingsbestemmelser - Side 5 av 6



### 16. STRAFFESYSTEM

Som hovedregel vil følgende prosenttillegg/straff bli gitt for:

For tidlig start	3 % ved brudd på Regel 29.1.
Mangler ved seilnummer (se regel 77)	5,0 %
Motorbruk:	
- ved. eventuell grunnstøting	3 %
- batterilading – med <u>motor i fri</u>	ingen straff
- vike for nyttetraffic	ingen straff
Manglende strøm til lanterner og VHF	DSQ
Evt. avvik på Skjema for Egenkontroll for Sikkerhetsbestemmelsene ved teknisk kontroll, før start eller etter målgang	1%-3% evt. DSQ
For sent innlevert egenerklæring etter målgang:	DNF
%-straff beregnes med utgangspunkt i seilt tid.	

Båter som ikke møter til sikkerhetskontroll eller hvor utstyret er mangelfullt, kan gis startforbud, bli diskvalifisert eller bli ilagt annen straff (prosenttillegg).

Protestkomitéen forbeholder seg retten til å ilegge straff uten høring for regelbrudd på grunnlag av innrømmelser i deltakernes erklæring. Dette endrer reglene i Del 5..

### 17. IKKE STARTET – BRUTT LØP – MAKSIMALTID

**Påmeldte båter** som ikke starter skal rapportere dette til:

Regattakontoret i Åsgårdstrand 33 08 21 82  
Regattasjef Christian Gundersen (+47) 920 44 448

Båter som bryter løpet, uansett grunn, **skal omgående** rapportere dette til:

Regattakontoret i Skagen: (+47) 926 33 574 eller  
Regattasjef Christian Gundersen : (+47) 920 44 448  
og den som gir slik melding må være 100% sikker på at meldingen er mottatt korrekt ved at både båtnummer og –navn kvitteres av mottager.

**HUSK:** Er man utenfor mobildekning, må slik melding gis ved at det settes opp en manuell telefonsamtale ved hjelp av VHF-radioen via Kystradiostasjonene til ett av ovennevnte telefonnumre. Unnløstelse av å gi slik melding vil i første omgang medføre at Regattakontoret kontakter de pårørende som er oppført i egenmeldingen, hvis det er mistanke om brudd eller problemer. I verste fall kan redningsaksjon iverksettes uten grunn. Vi minner om: en redningsaksjon igangsatt som følge av manglende melding om at man er vel i havn vil sannsynligvis medføre erstatningsansvar for skipper.

Deltakende båter som ikke har passert mål innen **maksimaltidens utløp fredag 2. mai kl. 12:00** skal rapportere dette til regattakontoret i Skagen. De vil bli notert som DNF (ikke fullført) på resultatlisten. Dette endrer regel 35.

### 18. PROTESTER

Protester skal skrives på godkjent skjema og leveres på Regattakontoret i Skagen **senest 2 timer etter egen målplassering**. Protestene vil bli behandlet fortløpende, og så langt mulig hørt i den rekkefølge de er kommet inn.

Beskjed om protester vil bli slått opp ved Regattakontoret, og deltakerne må selv kontrollere om de er part eller vitne.

Protestkomitéen kan avgjøre en protest som den finner det for godt uten full høring hvis én part i protesten, eller en stedfortreder, unnløst å være til stede ved høringen. Dette endrer reglene i Del 5, Seksjon B.



## Helly Hansen Skagen Race 2008 Seilingsbestemmelser - Side 6 av 6



### 19. TIDTAKING – ERKLÆRING

#### Tidtaking

Tidspunktet for **målgang** vil bli notert fra land, men **skal også registreres av deltagerne** og noteres på egenerklæringen.

#### Egenerklæring

Erklæring om fullført seilas skal føres på vedlagte skjema og være innlevert til Regattakontoret i Skagen **senest 2 timer etter målpassering**. **Erklæringen** skal inneholde tidspunkt for passering av merkene. Om mulig skal seilnummeret på nærmeste båt foran og bak ved passering av merkene noteres, samt seilnumrene på de båtene som er notert ved passering av merkene (se punkt 12 over om kontroll ved passeringer av merker og målgang).

Enhver overtredelse eller tvil om overholdelse av regler, bestemmelser og seilingsbestemmelser skal også rapporteres på erklæringen.

### 20. RESULTATSERVICE

Rekkefølgen innen hver klasse bestemmes for turklassen(e) av anvendt seiltid og for LYS- / LYS uten spinn-/genaker- / IMS-klassene av korrigert seiltid.

Ajourførte, foreløpige lister vil bli slått opp ved Regattakontoret.

### 21. REGATTAKONTOR

*Tidsrom:* \_\_\_\_\_ *Sted:* \_\_\_\_\_ *Telefon / VHF:* \_\_\_\_\_

Onsdag 30. april  
kl. 15:00 – 21:30

**Regattakontoret i Åsgårdstrand** 33 08 21 82 / 920 83 696  
Åsgårdstrand SF klubbhus

Deretter til: **Regattakontoret i Skagen:** (+47) 926 33 574  
I Auktionshallene

Regattasjef Christian Gundersen (+47) 920 44 448

**Protestbehandlinger** foretas ved sekretariatet i Skagen.

### 22. RADIOKOMMUNIKASJON

En båt skal verken sende radiomeldinger mens den kappseiler eller motta radiomeldinger som ikke er tilgjengelig for alle båter.

Husk lytteplikt på Kanal 16.

### 23. PREMIER

Premieutdelingen vil foregå i Auktionshallene **fredag 2. mai – ca. kl. 16:00**.

Se oppslag på Regattakontoret.

**N B :** Premier deles **kun** ut **til deltakere som er tilstede** ved premieutdelingen.

### 24. ANSVARFRASKRIVELSE

Deltagere i regattaen deltar ene og alene på eget ansvar. Se regel 4, Avgjørelse om å kappseile. Den organiserende myndighet vil ikke akseptere noe ansvar for skade på materiell eller person eller dødsfall inntruffet i forbindelse med, før, under eller etter regattaen.

**NB: ved eventuell motstrid mellom Invitasjon og  
Seilingsbestemmelser gjelder Seilingsbestemmelsene.**

